

HANYANG CYBER UNIVERSITY

대학 자체평가 결과 보고서

2023. 12



한양사이버대학교
www.hycu.ac.kr

목 차

| | |
|----------------------------|----|
| I. 자체평가 배경 | 3 |
| II. 자체평가 방법 | 4 |
| III. 자체평가 결과 | 7 |
| IV. 평가결과 활용계획/평가개선방향 | 15 |

1 자체평가 배경

1.1 자체평가 추진배경

- 고등교육법 제11조의 2(평가)에 의거하여 고등교육기관의 교육과 연구, 조직과 운영, 시설과 설비에 관한 사항을 점검하고 평가하여 교육의 질에 대한 수준 제고

[참고] 고등교육법

제11조의2(평가) ① 학교는 교육부령으로 정하는 바에 따라 해당기관의 교육과 연구, 조직과 운영, 시설과 설비 등에 관한 사항을 스스로 점검하고 평가하여 그 결과를 공시하여야 한다.

- 자체평가를 통한 자가진단 및 평가시스템 정착을 통하여 대학 경쟁력 제고

1.2 법령상 자체평가 추진 체계

○ 추진시기

- 「고등교육기관의 자체평가에 관한 규칙」에 의거 2년마다 1회 이상 실시
- 본교는 2009년에 최초 실시한 이후 2년마다 실시, 2023년 말까지 대학 자체평가 실시 필요

○ 추진방법

- 총장의 책임 하에 학칙에 자체평가의 기준, 절차 및 방법, 조직 등을 반영하여 실시
- 자체평가의 수행을 위한 자체평가위원회 및 자체평가 전담조직을 구성하고, 인력을 배치

○ 평가 대상

- 자체평가의 대상은 교육과 연구, 조직과 운영, 시설과 설비 등 학교운영 전반
- 「고등교육기관의 자체평가에 관한 규칙」 제3조 제1항에 의거 「고등교육관련기관의 정보공개에 관한 특례법」 제6조 제1항에 명시된 정보공시항목을 기본 평가 대상으로 하며, 총장이 필요하다고 판단하는 사항을 포함할 수 있음

2 자체평가 방법

2.1 자체평가 추진체계 및 조직

□ 자체평가기획위원회

- 자체평가의 기획·운영·조정·관리를 위하여 독립기구로서 최고 의사결정기구인 자체평가기획위원회를 설치
 - 위원장: 부총장
 - 위 원: 교무위원(교무처장, 기획처장, 입학처장, 총무처장, 정보처장, 학생지원처장)
 - 간 사: 전략기획팀장
 - 역할
 - 자체평가 기본계획 수립 및 조정에 관한 사항
 - 자체평가관련 규정의 개정에 관한 사항
 - 자체평가연구기구의 설치 및 폐지에 관한 사항
 - 자체평가 예산의 확보 및 자체평가활동에 대한 지원 대책 수립
 - 자체평가결과의 환류 및 개선대책에 대한 자문역할
 - 기타 평가와 관련된 중요한 사항 등

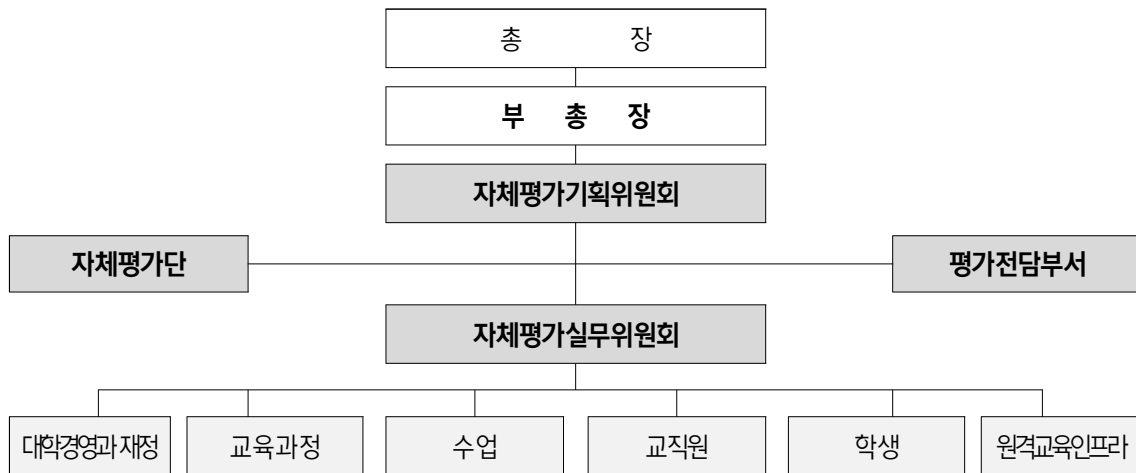
□ 자체평가단

- 객관적이고 전반적인 대학 평가를 위해, 영역별 유관 전공 및 평가 경험을 고려하여 위원을 위촉하고 자체평가단을 구성
 - 단 장: 양재모 기획처장
 - 위 원: 12명 (영역별 3명, 대학경영과 재정/교육과정/수업/교직원/학생/원격교육인프라)
 - 간 사: 전략기획팀장
 - 역할
 - 지표별 자체평가 수행
 - 자체평가 결과에 대한 검토 및 감수

□ 자체평가실무위원회

○ 대학 자체평가 계획 및 절차에 따라, 자체평가실무위원회를 구성

- 위원장: 전략기획팀장
- 위 원: 행정부서 팀장 및 선임 13명
- 간 사: 전략기획팀 평가담당
- 역할
 - 자체평가계획 및 절차에 따라 자체평가 보고서 작성
 - 자체평가 보고서 주무 부서에 제출



〈 자체평가 추진조직 구성도 〉

2.2 자체평가 항목 설정

○ 교육부 주관 1주기 원격대학 인증·역량진단의 평가영역과 지표를 동일하게 적용하여 본교 자체평가영역, 평가부문별 가중치 등을 설정함

| 진단영역 | 진단부문 | 부문배점 | 영역배점 |
|-------------|------------------|------|------|
| 1. 대학경영과 재정 | 1.1 발전계획 | 7 | 20 |
| | 1.2 경영 건전성 | 8 | |
| | 1.3 재정 | 5 | |
| 2. 교육과정 | 2.1 교육과정 편성 | 5 | 10 |
| | 2.2 교육과정 운영 및 환류 | 5 | |
| 3. 수업 | 3.1 수업설계 | 4 | 22 |

| 진단영역 | 진단부문 | 부문배점 | 영역배점 |
|------------|--------------------|------|------|
| | 3.2 수업개발 | 7 | |
| | 3.3 수업운영 | 6 | |
| | 3.4 수업평가 | 5 | |
| 4. 교직원 | 4.1 교원 | 9 | 15 |
| | 4.2 직원 | 6 | |
| 5. 학생 | 5.1 충원과 유지 | 4 | 15 |
| | 5.2 학생지원 서비스 | 7 | |
| | 5.3 장학제도 | 4 | |
| 6. 원격교육인프라 | 6.1 원격교육시설 및 설비 | 6 | 18 |
| | 6.2 원격교육 시스템 운영 | 6 | |
| | 6.3 원격교육 시스템 정보보호 | 3 | |
| | 6.4 원격교육 시스템의 유지보수 | 3 | |

2.3 자체평가 방법

○ 「2020 원격대학 인증·역량진단 편람」의 진단준거, 진단척도를 활용하여 평가를 실시함

〈예시〉 3.4.1 학습평가의 객관성 지표의 평가척도

| 등급 | A | B | C | D | E |
|----|-------|------|------|------|-------|
| 점수 | 2.00 | 1.50 | 1.00 | 0.50 | 0.00 |
| 내용 | 매우 우수 | 우수 | 보통 | 미흡 | 매우 미흡 |

○ 평가대상 기간: 2021~2022학년도

○ 최종평가 (정성·정량지표별 5단계 평가 후, 최종 합산)

3 자체평가 결과

3.1 총 평

우리 대학은 대학경영과 재정, 교육과정, 수업, 교직원, 학생, 원격교육인프라 등의 총 6개 영역에 대해 평가를 수행하였다. 100점 기준 97.05점으로 매우 우수한 것으로 평가되었으며, 각 영역별 평가결과를 요약하면 다음과 같다.

□ 대학경영과 재정

- 대학경영과 재정 영역은 크게 발전계획, 경영 건전성, 재정 등의 세 가지 측면에서 진단이 이루어졌으며 전반적으로 매우 우수한 것으로 나타났다. 먼저 발전계획 측면에서 교육의 보편적 가치를 ‘위대한 사랑의 실천자’로 설정하고 교육이념을 실현하기 위해 ‘교양인, 전문인, 실용인, 세계인, 봉사인’ 5대 인재상을 명확하게 정립하고 있으며, 인재상에 따른 10대 핵심역량을 상세 정의하여 역량 중점 교육체계를 수립하였다. 이에 따른 중장기 발전계획인 「HYCU Next VISION 2030+」 비전 선포식을 대내외적으로 공표하였다. 특성화 계획의 경우 「4-Higher Education」을 발전시켜 학생가치 중심의 서비스 혁신, 역량강화를 위한 교육 혁신, 사용자 중심 교육플랫폼 혁신, 지속가능 발전을 위한 경영 혁신의 「HYCU Next VISION 2030+」 발전계획으로 구체화하였다. 또한, 이에 대한 특성화 방안으로 초맞춤화 교육, 초융합 교육, 초지능 교육, 초연결교육 분야로 나누어 특성화 전략 및 전략과제를 설정하고 있다. 이렇게 설정된 성과를 지속적으로 관리하기 위한 환류체계를 구축하고 있으며, 발전계획 과제와 예산을 연계하여 재정계획을 수립·운영하는 등 발전계획을 실행하기 위한 체계를 갖추고 있다.
- 자체평가실무위원회를 구성하여 2년 주기로 자체평가를 실시하고 있으며 자체평가 관련 사항을 학칙에 반영하고 있다. 개선이 요구되는 평가지표의 경우 원인을 분석하여 개선안을 수립하고 있으며, 중장기 발전계획 및 연간 사업계획, 예산투자계획과 연계하여 대학 발전사업과 과제로 추진하고 있어 적절한 체계가 구축된 것으로 판단된다. 학습요구를 충족시킬 수 있는 교육서비스를 제공하기 위해 재학생, 졸업생, 교직원을 대상으로 만족도 조사 및 환류 체계가 마련되어 적절하게 운영되고 있다. 사회공헌 프로그램은 학교 및 학과 단위에서 우수한 실적을 보유하고 있다.
- 교육의 질 향상 및 학생 지원에 재정이 우선적으로 배분될 수 있도록 계획하고 있으며, 대외 경쟁력 강화를 위한 투자도 활발하게 이뤄지고 있다. ‘지속가능한 재정 운용’과 ‘다양한 재정보호 방안 발굴’ 등 중장기 발전계획과 연계한 재정운영계획을 관계법령 및 규정에 따라 엄격하게 수립하여 집행하고 있다. 2년 평균 교육비 환원율이 130%로 100%를 상회하여 등록금 수입이 교육비로 적정하게 환원되고 있는 것으로 판단된다.

□ 교육과정

- 교육과정 영역에 대한 진단은 교육과정의 기초가 되는 교육목표와의 부합성을 기초로 편성 과정과 운영 및 환류 과정에 대해 진단이 이루어졌으며 전반적으로 매우 우수한 것으로 나타났다. 전체적으로 교육과정을 체계적으로 잘 갖추고 있으며, 시장의 수요 변화를 반영하기 위한 제도와 실행 등을 통해 유연하고 합리적 운영을 가능하게 하기 위한 제도, 규정, 관련 위원회, 절차 등을 잘 갖추고 있다.
- 교육과정의 발전을 위해 CQI 체계를 갖추고 있으며, 이를 실제 교육과정 질 관리에 반영하기 위한 세부 절차와 활동이 매뉴얼에 따라 진행되는 등 교육의 질 관리 체계를 잘 갖추고 있다. 교육과정을 구성하고 있는 각 과목 운영의 기준을 규정으로 잘 갖추고 이를 준수하여 체계적으로 잘 운영하고 있다.
- 다만, 교육과정은 학교 단위에서의 교양과 전공 교육과정 이외에도, 학과 교육과정, 교과목 등의 다양한 단계로 구성되며, 수업과 수업에 대한 수강신청 및 질 관리 등의 과정도 직접 관련되어 있어서 전체 체계가 매우 복잡할 수 있으므로 이를 명확하게 이해하는데 한계가 있을 수 있다. 이에 각 단계별로 나누어 정리하고 전체적인 틀을 한 눈에 볼 수 있도록 하나의 표나 그림을 그려 제시하고 업무의 체계와 업무간 관계 등이 보다 정확하게 기술되면, 개선할 내용이 발생하더라도 이를 반영하는데 있어서 업무 간 혼선을 방지할 수 있을 것이다.

□ 수업

- 수업 영역은 수업설계, 수업개발, 수업운영, 수업평가 등에 대해 진단이 이루어졌다. 수업 영역의 진단 결과, 전반적으로 우수한 것으로 나타났다. 본교는 수업설계·개발·운영·평가체계를 갖추고 단계별 세부 절차와 활동을 규정 및 매뉴얼화하여 활용하고 있으며, 세부 절차 실행을 위한 전략을 수립하고 실제 활동 수행 내역을 반영하여 개선하는 환류체계를 마련하고 있으므로 수업체계가 충실하고 우수하다. 수업기획 시 수요분석을 통해 교과목 특성, 학생 특성, 학생 요구사항 등을 반영하도록 하고 있으며 학과·전공별로도 수요조사를 실시하고 이를 수업기획에 반영하고 있어 충실하고 우수하다. 교과목기획서와 수업계획서의 양식을 체계화하고 지침을 마련하였으며 이를 시스템에 입력·관리하여 학사행정포털 및 강의실과 연계되도록 한 점이 우수하다.
- 콘텐츠개발모형에 기반하여 혁신적 콘텐츠를 개발하기 위한 노력을 기울이고 있으며 학습 경험 확장을 위해 최신의 에듀테크를 활용한 콘텐츠 및 수업개발을 위한 노력이 우수하며 학업실태 조사 결과와 교수자 대상 요구분석 결과를 콘텐츠 설계 및 개발에 반영하고 있어 충실하고 우수하다. 래피드프로토타이핑의 적용으로 콘텐츠 개발 과정을 효율화하고 품질을 높이기 위한 노력을 기울이고 있는 점이 특장점이라고 할 수 있다. 품질관리 조직을 갖추고 품질관리 프로세스를 정립하여 전문가 집단을 활용하여 콘텐츠 품질관리를 수행하고 있으며 콘텐츠품질관리 위원회 산하에 콘텐츠CQI를 구성하여 콘텐츠 품질관리를 위한 평가와 연구 활동을 수행하는 점과 콘텐츠만족도 하위과목에 대한 맞춤형 설계와 수업설계컨설팅을 지원

하는 점과 우수 콘텐츠 아카이브를 구축하고 우수사례를 수집정리하여 공유하는 점이 우수하다.

- 교수활동 지원을 위해 수업운영 주요사항과 수업운영 가이드라인을 제공하며 교원의 교육역량 강화와 효과적인 교수·학습 활동을 지원하기 위하여 교육혁신팀을 설치하여 다양한 내부 교육 프로그램을 개발·운영하고, 외부 교육 수강이 필요할 경우 교육비를 지원하여 적절한 교원의 교육 연수활동이 이루어지도록 하고, 특히 새로운 교수법 개발 필요성이 증가함에 따라 교원들이 자발적인 교수학습공동체를 구성하여, 온라인 교육에 대해 심도 있게 논의할 수 있는 분위기를 조성하고 지원하고 있는 점은 특징점이라고 할 수 있다. 수업운영평가 규정에 의거하여 효율적인 수업운영을 위해 수업운영 활동을 상·별점 요소로 구성한 수업운영 점수제도 운영을 통해 교수자의 수업운영 활동을 상시·지속적으로 모니터링하고 관리하고 있어 적절하고 우수하다. 학습자 동기부여 및 상호작용 촉진을 위한 학습활동 도구와 지원을 제공하고 학생성공지원을 위한 HY-Light 시스템을 구축하여 학습분석 리포트를 통해 학습자 개인별로 학업중단위험지수와 다양한 학습데이터 분석결과를 제시하여 체계적인 중도탈락 방지 노력을 기울이고 있는 점과 신·편입생들의 학업코칭프로그램을 통해 주차별 운영 계획에 따라 이상징후를 보이는 신·편입생들을 분석하여 중도탈락 방지를 위해 노력하는 점이 특징점이다.
- 학업성취도 평가의 공정성과 엄정성을 보증하기 위하여 학칙에 명시하고 성적평가에 관한 세부 규정을 마련하여 준수하고 있으며 시험관리시스템에서 문제은행을 관리하며, 시험 출제 시 3년 평균 70% 중복되지 않도록 관리하고, 다양한 평가 제도와 도구를 활용하고 있으며, 부정행위 방지 제도 및 전략을 수립하고 활용하며, 실시간시험 시스템 내 기능을 구비하고 있어 적절하고 우수하다. 강의평가 규정에 의거하여 매학기 전과목을 대상으로 온라인 설문조사 형식으로 진행하고 있으며, 참여 독려를 위해 기말강의평가 참여 후 해당과목 성적조회가 가능하도록 하며 성적조회 기간 중 기 참여한 강의평가 수정이 불가하도록 하여 강의평가의 공정성을 확보하고 있으며, 강의평가 결과 환류체계를 수립하여 적용하고 있어 적절하고 우수하다.

□ 교직원

- 교직원 영역은 교원과 직원으로 나뉘며, 교원 부문의 경우, 교원임용절차, 교원 처우, 교수업적평가제도, 교원 전문성 개발지원 등의 진단지표에 있어서는 매우 우수하게 나타나고 있다. 하지만, 전임교원 확보율은 재학생 수의 급격한 증가로 120%에 못 미치는 103.0%(C등급)에 그쳤으나, 지속적인 교원 추가 확보 노력을 통해 전임교원 및 겸임교원(전임인정)을 채용(2021년 3명, 2022년 17명)하였으며, 교원 확보율은 113.3%(2023년 4월 1일 기준)로 상향되었다. 교원 연구실적의 경우 국내외 학술지 게재 논문 실적에서는 상당히 우수하나, 저역서 부문의 실적은 상대적으로 미비한 것으로 나타났다. 저역서 출판 장려를 위해 2022년 교원업적평가지침을 개정하는 등 노력을 기울이고 있다. 교원의 전문성 개발 지원은 교수 역량 강화뿐만 아니라, 전공 분야의 전문성 개발 지원도 필요한 것으로 사료된다.

- 직원 부문은 직원 인력 확보 및 전문성, 직원 인사제도의 적절성, 직원 처우의 적절성, 그리고 직원 전문성 개발 지원의 적절성으로 진단하였다. 직원 인력 확보 및 전문성의 경우 직원 인력의 전문성은 확보되었으나, 직원 1명당 재학생수는 평균 167명으로 C등급으로 개선되었다. 정성적으로 사이버교육에 필수적인 인프라·콘텐츠 관련 전문용역직원을 반영할 경우 직원 1명당 재학생수는 평균 109명으로 A등급에 해당하며, 중장기 발전계획을 토대로 연도별 인력충원계획을 수립하고 개선해 나가는 과정에 있다. 직원 인사제도는 규정과 지침에 따라 공정하고 체계적으로 운영되고 있으며, 직원의 처우와 복지 수준은 매우 적절하게 지원되고 있어 우수하다고 진단되었다. 직원 전문성 개발 지원의 경우 디지털 전환시대에 본교가 지속적인 학습조직으로 성장해 나가기 위해 다양한 프로그램을 균형 있게 운영하고 있어 우수하다고 판단된다.

□ 학생

- 학생영역은 ‘충원과 유지’, ‘학생지원 서비스’, ‘장학제도’ 등 세 가지 부문으로 평가를 진행했다. 첫 번째 충원과 유지부문에서는 고등교육법 및 관련지침에 근거하여 대학의 교육이념을 바탕으로 입학전형계획을 수립하고 지원자와 신입생 분석을 통하여 적절하게 학생을 선발하고 있다. 신입생 충원율은 202-2022년도 합산한 평균이 100.9%로 100%를 상회하고 있지만 2년 평균 재등록률은 88.21%를 나타내고 있어 학생들의 중도탈락 원인 분석과 그에 적절한 대응전략 수립을 통한 재등록률의 개선 및 향상이 필요하다.
- 두 번째 학생지원 서비스부문에서는 코로나로 인해 꾸준히 진행해오던 해외문화탐방은 취소되었지만 그 밖에 학교의 중장기발전계획과 연계된 특강, 멘토링프로그램, 동아리활동 등의 지원을 통한 다양한 비교과프로그램이 운영되고 있으며, 관련 지침을 통하여 체계적으로 관리·운영되고 있다. 다만, 업무분장에 따라 각 행정부처에서 지원업무를 담당하고 있기 때문에 향후 비교과프로그램 전담인원의 배치를 통한 조직 편성 및 운영이 고려될 필요가 있다. 학습역량 강화를 위해 프로그램 개발 및 운영에 필요한 재학생 및 신입생의 학업실태조사가 진행되고 있으며, 특강과 학술제를 통한 학습역량 강화가 이루어지고 있으나, 기초학습역량을 향상시킬 수 있는 수학과 문해력 등을 향상시키는 별도의 프로그램 등 본부 주관의 수요 조사를 통한 학습역량강화프로그램 개발이 필요하다. 창업 지원을 위해 사이버대학 최초로 창업지원단을 운영하고 있고 창업지원단을 통한 교육 및 창업지원이 관련지침에 의거하여 진행되고 있다. 취업지원을 위한 자격증 정보를 학과를 통해 전달하고 있고 관련 전공에 맞춘 취업특강과 진로탐색 프로그램이 적절하게 진행되고 있다. 사이버대학의 특성상 재학생 중 전공역량강화를 원하는 재직자 중심의 학생이 절대적으로 많기 때문에 이직과 미취업자의 취업지원을 위한 요구분석이나 맞춤형 지원이 추가로 필요하다. 온라인교육의 특성상 상담 및 지도를 위해 온라인상에서 언제든지 학생들의 상담과 지도를 하는 시스템이 구축되어 있고 학습코칭이나 지도교수 상담이 적절하게 이루어지고 있다. 또한 심리상담실 운영을 통해 온, 오프라인으로 학생들의 심리, 적성, 진로에 대한 맞춤형 상담을 진행하고 있고, 심리상담과 특강 및 워크숍을 통해 상담과 지도가 적절하게 운영되고 있다. 소수학생지원으로

는 재학생 중 소수학생을 조사해서 각각에 부합되는 장학금 지원과 장애학생의 학습권 보장을 위한 자막과 스크립트를 제공하고 있으며 장애등급별 시험시간 연장을 실시하고 있다.

- 세 번째 장학제도 부문에서는 교내장학금 지급비율이 2021-2022년도 평균 17.18%를 나타내는데 이는 입학생수가 꾸준히 증가하면서 나타나는 현상으로 분석되며 재학생수 증가에 따른 대응전략이 필요하다. 사이버대학의 특성을 반영한 공정한 장학제도를 운영하기 위하여 장학위원회를 설치하고 관련 지침에 따라 교내·외 다양한 장학금 제도를 두고 적절하게 장학금을 지급하고 있다.

□ 원격교육인프라

- 원격교육인프라 영역에 대한 진단 결과는 전체적으로 우수한 것으로 나타났다. 원격교육시설 및 설비 부문에서는 교사확보율이 기준 대비 238%로 높았고, 원격교육설비는 멀티클라우드 기반의 교육인프라를 기준용량 이상으로 충분히 구축하였으며, 디지털도서관의 보유 자료 분량과 활용성 모두 적절하였다.
- 원격교육 시스템 운영 부문에서는 학습자, 교수자, 운영자에 대한 지원 기능이 잘 구성되어 있었으며 상호 유기적이고 통합적으로 설계 운영되었다. 또한 웹접근성 품질인증을 획득하여 웹 접근성이 잘 준수되고 있었다.
- 원격교육 시스템 정보보호 부문에서는 원격교육 시스템 설비 기준 7개 항목을 모두 구비하고 있었으며 정보보호관리체계(ISMS) 인증을 획득하여 엄격하게 관리되고 있었다. 개인정보 보호를 위하여 개인정보암호화 알고리즘이 시스템에 적용되었고, 개인공인인증시스템, SMS 인증 시스템, 카카오톡인증시스템, 생체인증시스템 등 인증 시스템도 잘 구비되어 운영되고 있었다.
- 원격교육 시스템의 유지보수 부문에서는 관리 및 유지보수 계획을 수립하여 체계적이고 지속적으로 점검하였고 여러 가지 자료에 대한 백업 및 파기 정책을 수립하여 체계적으로 관리되고 있었다.

□ 종합

- 이에 본교의 2021년, 2022년 자체 평가 결과 전반적으로 매우 우수한 것으로 나타났으나, 각 영역별 세부지표에 있어서는 부분적인 개선이 필요한 사항들도 발견되었다. 평가를 통해서 일부 상대적 취약점이 드러난 부분에 대해서는 향후 체계적인 개선계획 수립과 함께 적극적인 실천 노력이 뒤따라야 할 것이다. 그런 점에서 본 평가결과는 우리 학교의 발전 방향을 모색하는 데 있어 귀중한 자료가 될 수 있을 것으로 기대된다.

3.2 영역별 결과

□ 총괄 현황

| 영역 | 배점 | 획득점수 | 평가 등급 |
|-------------|-----|-------|-------|
| I. 대학경영과재정 | 20 | 19.75 | 매우 우수 |
| II. 교육과정 | 10 | 10.00 | |
| III. 수업 | 22 | 22.00 | |
| IV. 교직원 | 15 | 13.40 | |
| V. 학생 | 15 | 13.90 | |
| VI. 원격교육인프라 | 18 | 18.00 | |
| 총 계 | 100 | 97.05 | |

□ 세부 내역

○ 대학경영과재정 영역

| 항 목 | 지 표 | 평가등급 | 비고(주요 정량지표 수치) |
|---------------|--------------------------|------|--------------------|
| 1.1 발전계획 | 1. 교육이념체계와 인재상의 부합성 | A | |
| | 2. 발전 및 특성화 계획의 적절성 | A | |
| | 3. 재정운영의 적절성 | A | |
| | 4. 발전 및 특성화 계획 성과평가의 적절성 | A | |
| 1.2 경영 건전성 | 1. 대학자체평가의 적절성 | A | |
| | 2. 감사제도의 적절성 | A | |
| | 3. 수요자 만족도 조사의 적절성 | B | |
| | 4. 사회공헌 프로그램 운영의 적절성 | A | |
| | 5. 부정·비리의 자진신고 적합성 | A | |
| 1.3 재정 | 1. 법인 책무성 | A | • 법인 전입금 비율: 2.64% |
| | 2. 이월금규모의 적절성 | A | |
| | 3. 예산 편성 및 집행 절차의 적절성 | A | |
| | 4. 교육비 환원율의 적절성 | A | • 교육비 환원율: 130% |

○ 교육과정 영역

| 항 목 | 지 표 | 평가등급 | 비고(주요 정량지표 수치) |
|-------------------|-------------------------|------|----------------|
| 2.1 교육과정 편성 | 1. 교육목표와 교육과정의 부합성 | A | |
| | 2. 교육과정의 사회적 수요 반영의 적절성 | A | |
| | 3. 교육과정 편성의 적절성 | A | |

| 항 목 | 지 표 | 평가등급 | 비고(주요 정량지표 수치) |
|------------------------|----------------------|------|----------------|
| 2.2 교육과정 운영 및 환류 | 1. 교육과정 운영의 적절성 | A | |
| | 2. 교육과정 질 관리 체계의 적절성 | A | |

○ 수업 영역

| 항 목 | 지 표 | 평가등급 | 비고(주요 정량지표 수치) |
|-------------|------------------------|------|----------------|
| 3.1 수업설계 | 1. 수업체계의 충실성 | A | |
| | 2. 수업기획의 충실성 | A | |
| 3.2 수업개발 | 1. 콘텐츠 설계 및 개발 모형의 구체성 | A | |
| | 2. 콘텐츠 개발의 충실성 | A | |
| | 3. 콘텐츠 품질관리의 적절성 | A | |
| 3.3 수업운영 | 1. 교수활동지원의 적절성 | A | |
| | 2. 학습활동지원의 적절성 | A | |
| | 3. 교수자 관리의 적절성 | A | |
| | 4. 학습자 관리의 적절성 | A | |
| 3.4 수업평가 | 1. 학습평가의 객관성 | A | |
| | 2. 학습평가의 신뢰성 | A | |
| | 3. 강의(수업)평가의 적절성 | A | |

○ 교직원 영역

| 항 목 | 지 표 | 평가등급 | 비고(주요 정량지표 수치) |
|-----------|-------------------------|------|---|
| 4.1 교원 | 1. 전임교원 확보율 | C | • 모집단위별 학생 수 200명당 1명의 전임교원 확보율: 103.0% |
| | 2. 교원연구실적 | B | • 등재(후보)지, SCI급 논문 및 저역서 실적: 1.3점 |
| | 3. 교원임용절차의 합리성 | A | |
| | 4. 교원 처우의 적정성 | A | |
| | 5. 교수업적평가제도의 적절성 | A | |
| | 6. 교원 전문성 개발지원의 적절성 | B | |
| 4.2 직원 | 1-1. 직원 인력 확보 및 전문성(정량) | C | • 직원 1인당 재학생수: 167명 |
| | 1-2. 직원 인력 확보 및 전문성(정성) | A | |
| | 2. 직원인사제도의 적절성 | A | |
| | 3. 직원 처우의 적절성 | A | |
| | 4. 직원 전문성 개발지원의 적절성 | A | |

○ 학생 영역

| 항 목 | 지 표 | 평가등급 | 비고(주요 정량지표 수치) |
|--------------------|---------------------|------|------------------------|
| 5.1 총원과 유지 | 1. 학생 선발의 적절성 | A | |
| | 2. 신입생 충원율 | A | • 신입생 충원률: 100.9% |
| | 3. 학생 재등록률 | B | • 학생 재등록률: 88.21% |
| 5.2 학생지원 서비스 | 1. 비교과 프로그램 운영의 적절성 | A | |
| | 2. 학습역량 강화 지원의 적절성 | B | |
| | 3. 취창업 지원의 적절성 | A | |
| | 4. 상담 및 지도의 적절성 | A | |
| | 5. 소수학생 지원의 적절성 | A | |
| 5.3 장학제도 | 1. 장학금 지급률의 적절성 | B | • 장학금 지급률: 17.18% |
| | 2. 장학금 수혜의 적절성 | A | • 취약계층 장학금 지급비율: 33.7% |

○ 원격교육인프라 영역

| 항 목 | 지 표 | 평가등급 | 비고(주요 정량지표 수치) |
|-----------------------------|---------------------------|------|------------------|
| 6.1 원격교육시설 및 설비 | 1. 교사 확보 및 활용의 적절성 | A | • 교사 확보율: 238.8% |
| | 2. 원격교육설비의 적합성 | A | |
| | 3. 디지털도서관 운영의 적절성 | A | |
| 6.2 원격교육 시스템 운영 | 1. 학습자 지원 기능의 적절성 | A | |
| | 2. 교수자 지원 기능의 적절성 | A | |
| | 3. 운영자 지원 기능의 적절성 | A | |
| | 4. 웹 접근성 준수의 적절성 | A | |
| 6.3 원격교육 시스템 정보보호 | 1. 원격교육시스템 정보보호 체계의 적절성 | A | |
| | 2. 인증시스템 관리의 적절성 | A | |
| 6.4 원격교육 시스템의 유지보수 | 1. 원격교육시스템 관리 및 유지보수의 적절성 | A | |
| | 2. 데이터 저장 및 관리의 적절성 | A | |

4 자체평가 활용계획 및 평가개선 방향

4.1 평가결과 활용 계획

- 각 지표별 평균 점수를 산정하여 낮은 등급의 평가지표에 대해서는 원인을 분석, 후속조치 시행
- 중장기 발전계획 및 재정 운영 계획 수립 시 평가결과를 반영하여 미진한 분야에 대해 사업과제로 발굴하여 장기적인 보완 및 개선이 이루어질 수 있도록 조치
- 평가결과 공시를 통하여 교육수요자에 대한 정보공개수단으로 활용

4.2 평가개선 방향

- 평가결과의 반영
 - 2020년 원격대학 인증·역량진단, 2021년 자체평가 결과와 비교, 분석을 통해 개선도를 분석
 - 2023년 자체평가결과의 후속조치로 시행된 과제의 피드백 정도와 결과를 추후 자체평가 시 반영하여 평가제도의 효과 제고 및 평가시스템 정착

